

## 农产品组

电话: 0571-85165192

邮编: 310003

地址: 杭州市下城区万寿亭 13 号

网址: <http://www.zjncf.com.cn>

## 一、行情回顾:

期货市场: 上周 LH2509 生猪期货合约价格处于上升趋势, 市场短期回暖。6 月 20 日收盘价为 13895 元/吨。基差为 435 元/吨。国内生猪期货价格与现货走势基本保持相同节奏, 价格先降后涨, 价差结构分析: 生猪 7-9 价差为 -560 元/吨, 9-11 价差为 450 元/吨。

现货市场: 生猪现货价格整体呈现先涨后降走势, 周均价环比下跌。周度外三元交易均价 14.20 元/公斤, 环比上涨 1.28%。最高价为 17 日的 14.26 元/公斤, 最低价为 13 日的 14.03 元/公斤。

## 二、基本面分析:

供给: 全国生猪出栏均重延续跌势。据卓创资讯统计, 全国生猪平均交易体重为 125.55 公斤, 环比跌 0.17%。分区域来看, 多数省份出栏体重呈现下滑态势, 仅云南地区小幅回升。当前市场呈现以下特征: 养殖端看空后市情绪浓厚, 普遍采取提前出栏策略, 导致大猪存栏量持续减少; 北方地区肥标价差由负转正, 屠宰企业收购标猪比例明显提升; 未来养殖端仍有减重意愿, 但肥标差继续走阔, 减重速度或放缓。预计下周全国生猪交易均重仍将维持下行趋势。需要重点关注的是, 随着出栏体重的持续下降, 或将进一步加剧市场供应压力。

需求: 全国重点屠宰企业结算均价为 14.65 元/公斤, 环比由下跌 2.40% 转为上涨 0.78%, 周内趋势为先涨后降。国内生猪重点屠宰企业开工率上涨, 周内平均开工率 34.40%, 环比上涨 0.39 个百分点。生猪出栏有所增加, 屠宰企业收购难度不大, 同时部分屠宰企业分割需求较高, 支撑屠宰企业开工率小幅上涨。季节性消费淡季效应显现, 随着气温持续升高, 终端猪肉消费需求进一步转淡; 下游订单量缩减, 屠宰企业收猪积极性有所降低。考虑到生猪供应量可能逐步增加, 叠加部分屠宰企业分割入库需求上升, 预计短期内开工率或将呈现小幅回升态势。

## 三、总结及建议:

受降雨天气影响, 部分地区生猪出栏节奏放缓, 短期供应收紧或支撑局部猪价小幅上行。但随着天气转晴, 出栏量逐步恢复, 市场供应压力增加, 猪价或面临小幅回调。此外, 南方部分养殖户存在控量操作, 叠加二次育肥进场, 对价格形成一定支撑, 可能带动行情再度微涨。不过, 进入下旬后, 多数地区出栏计划增多, 供应端压力或再度显现, 猪价或弱势调整。当前屠宰企业分割入库需求增加, 带动生猪屠宰量上升, 市场需求阶段性回暖, 对猪价形成支撑。短期来看, 未来一周: 供需博弈下, 猪价或窄幅震荡, 周均价预计维持在 14.21 元/公斤左右, 波动有限。供应或呈现先增后减趋势, 需求整体平稳, 长期来看: 随着生猪供应逐步回归正常水平, 猪价或承压下行; 但若价格跌至低位, 部分贸易商补货积极性提升, 标猪走货加快, 或带动行情止跌微涨。

## 四、风险因素:

1. 关注大体重猪出栏进度及二次育肥入场节奏。
2. 南方湿热天气来临, 关注夏季猪病情况。

图 1：国内生猪主力合约走势

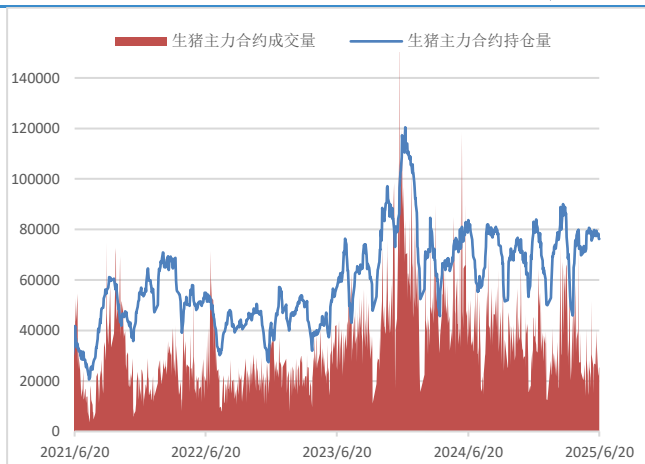
单位：元/吨



数据来源：同花顺 新世纪期货

图 2：生猪 LH2509 持仓情况

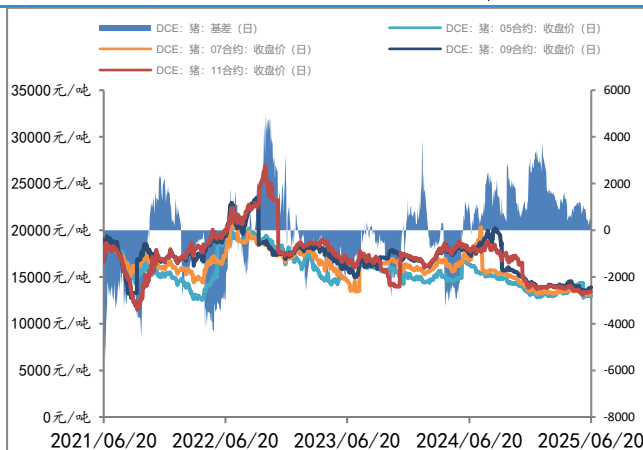
单位：手



数据来源：卓创 新世纪期货

图 3：生猪合约基差

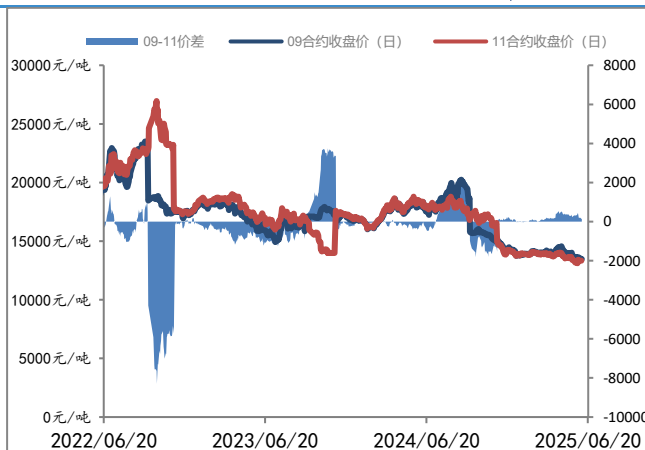
单位：元/吨



数据来源：钢联 新世纪期货

图 4：生猪合约 09-11 价差

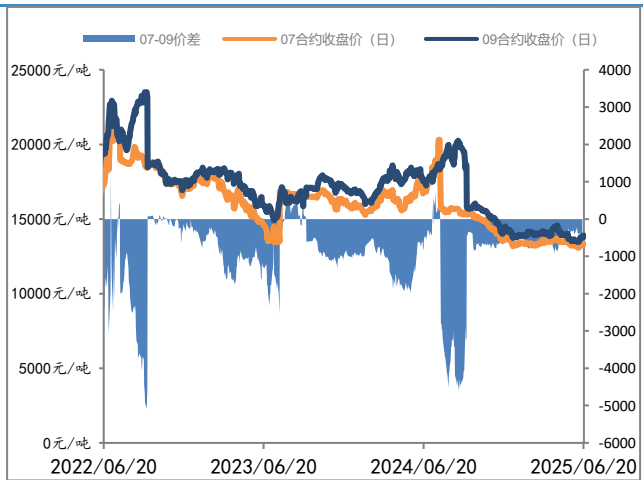
单位：元/吨



数据来源：钢联 新世纪期货

图 5：生猪合约 07-09 价差

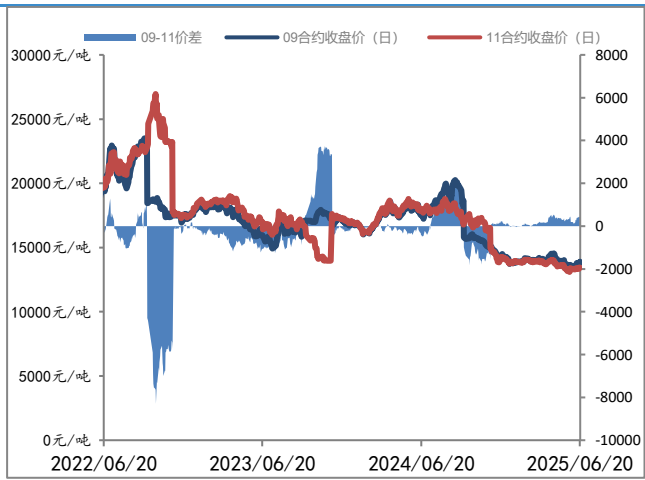
单位：元/吨



数据来源：钢联 新世纪期货

图 6：生猪期货合约季节性

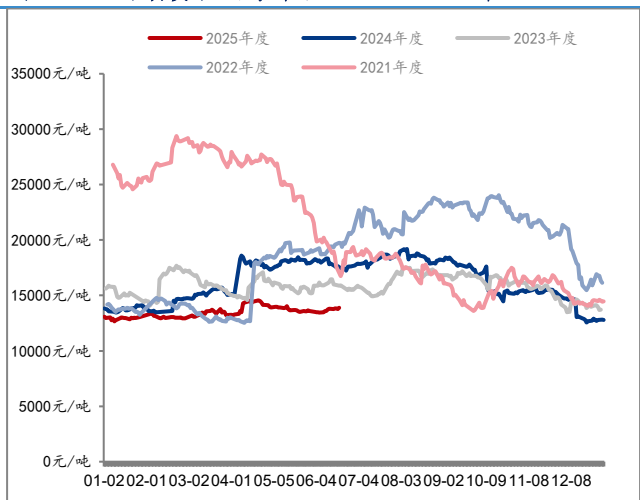
单位：元/吨



数据来源：钢联 新世纪期货

图 7：生猪期货合约季节性

单位：元/吨



数据来源：钢联 新世纪期货

图 8：生猪现货季节性

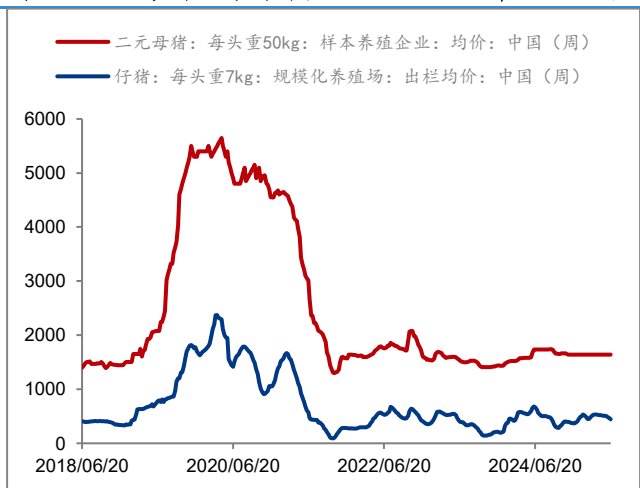
单位：元/吨



数据来源：钢联 新世纪期货

图 9：二元母猪及仔猪价格

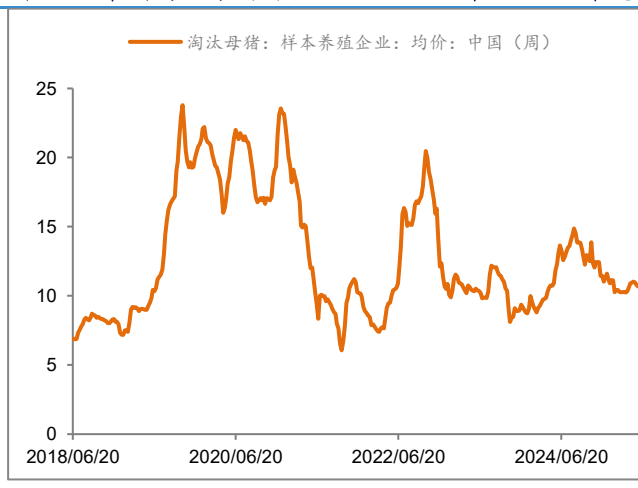
单位：元/头



数据来源：钢联 新世纪期货

图 10：中国淘汰母猪价格

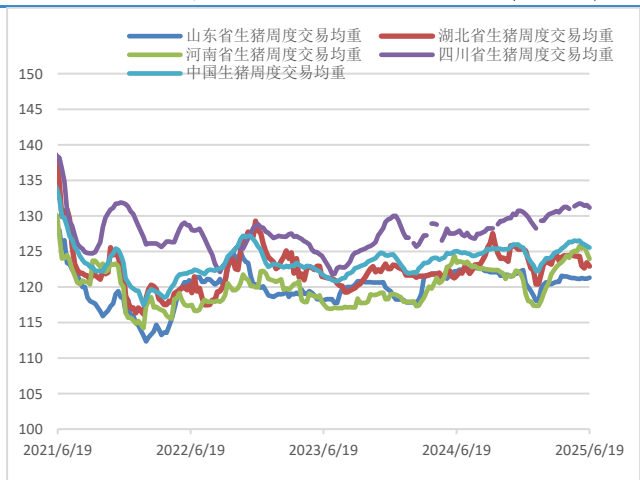
单位：元/千克



数据来源：钢联 新世纪期货

图 11：各地交易均重

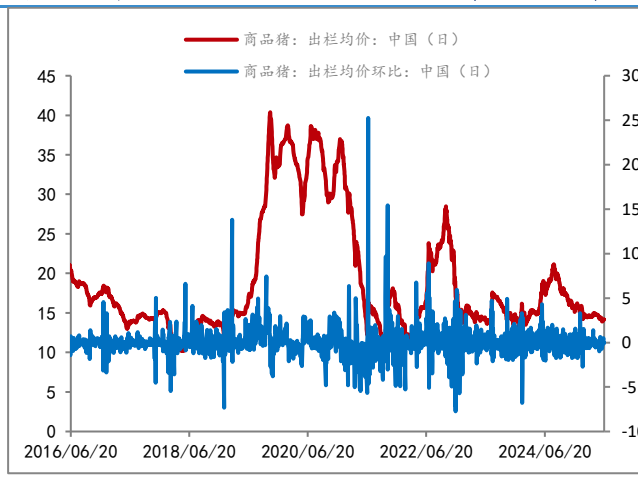
单位：千克



数据来源：钢联 新世纪期货

图 12：商品猪出栏均价

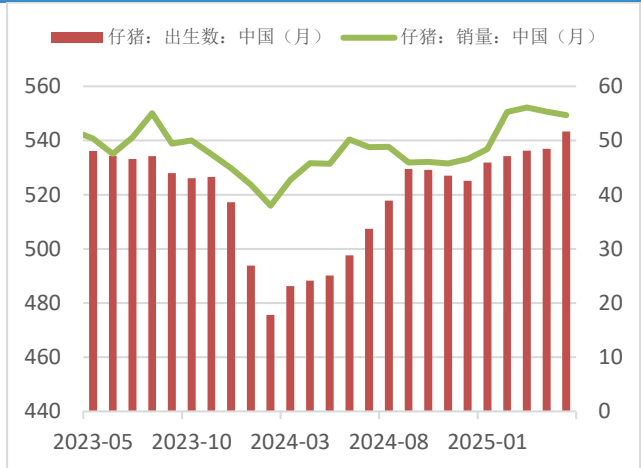
单位：元/千克



数据来源：钢联 新世纪期货

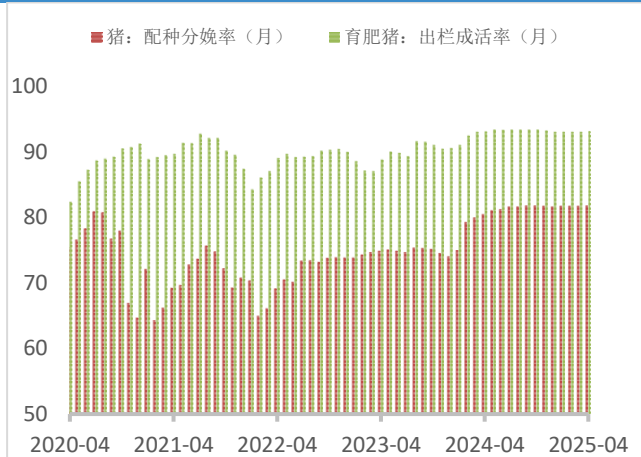
图 13: 仔猪成活率及销量

单位: 万头



数据来源: 钢联 新世纪期货

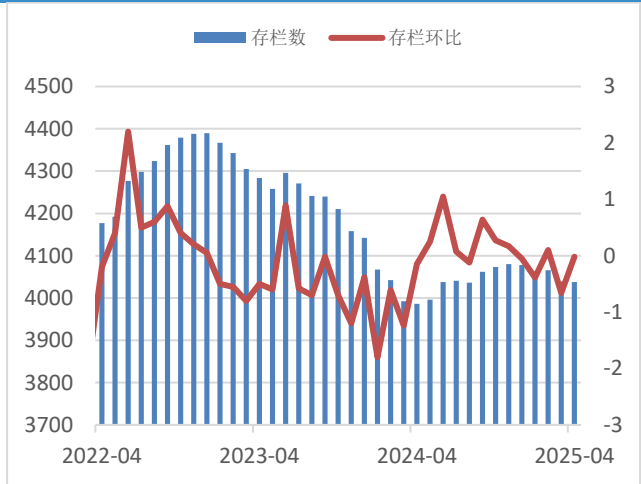
图 14: 配种分娩率及成活率



数据来源: 钢联新世纪期货

图 15: 生猪存栏数

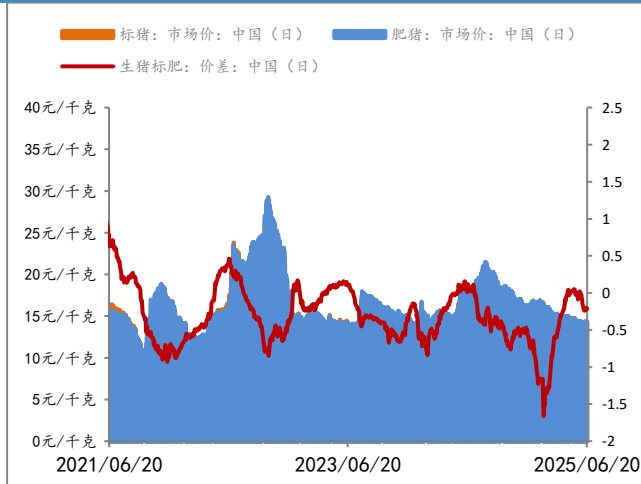
单位: 万头



数据来源: 钢联 新世纪期货

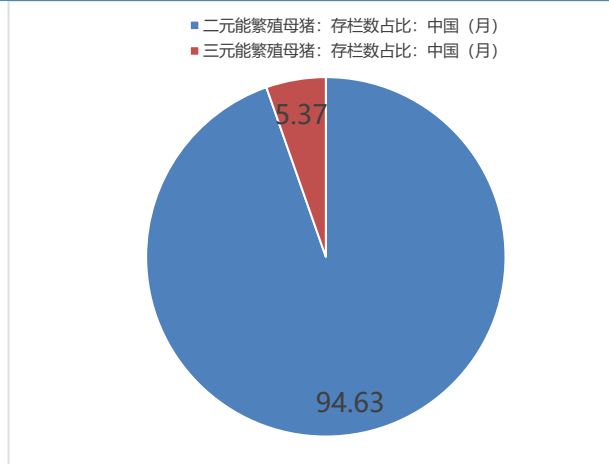
图 16: 肥标价差

单位: 元/千克



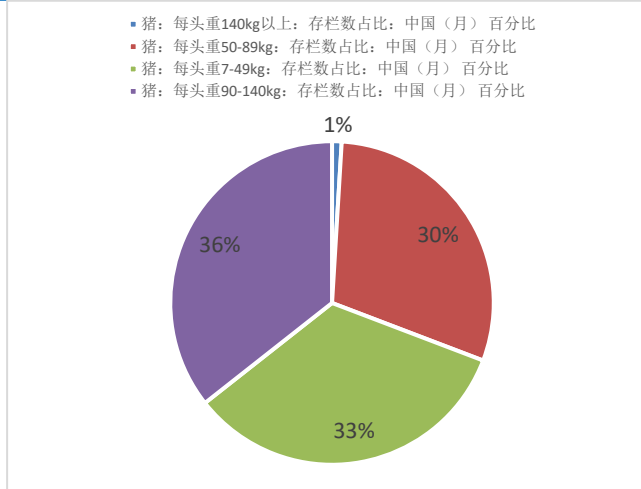
数据来源: 钢联 新世纪期货

图 17: 二元三元能繁母猪存栏占比



数据来源: 钢联 新世纪期货

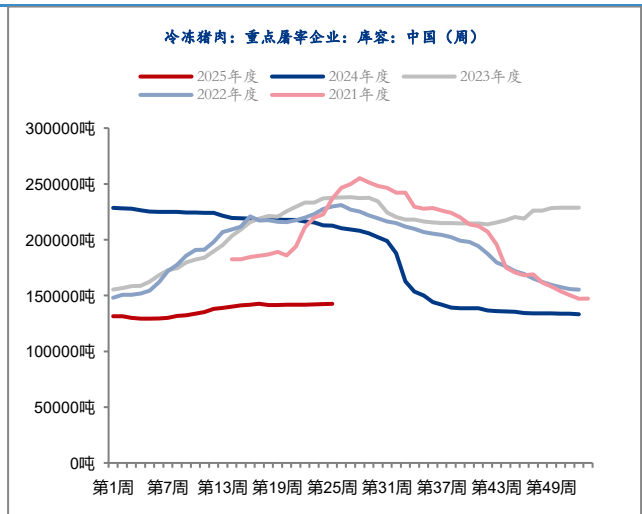
图 18: 各体重猪存栏占比



数据来源: 钢联 新世纪期货

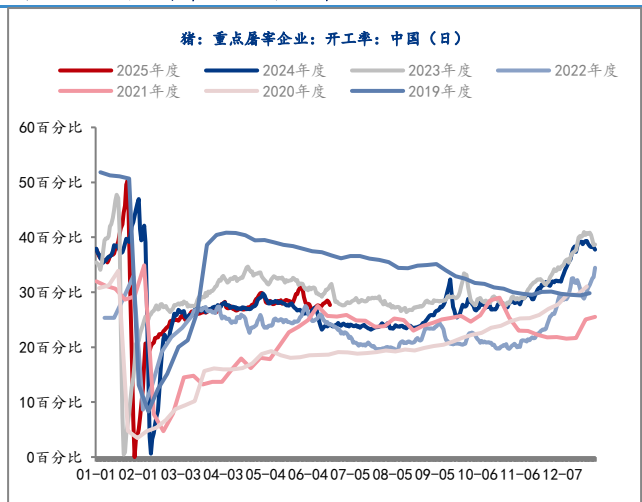
图 19：重点屠宰企业库容

吨



数据来源：钢联 新世纪期货

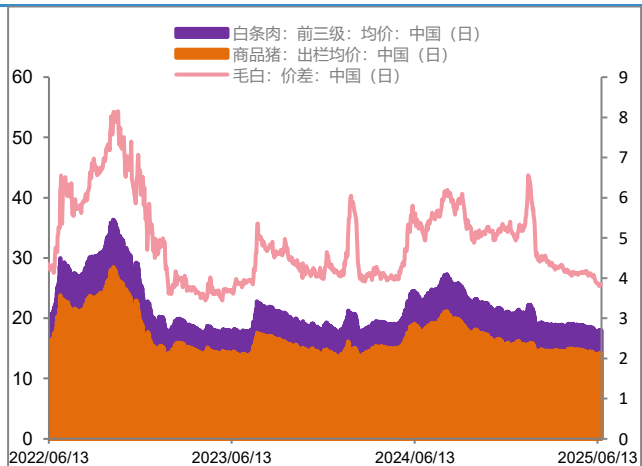
图 21：重点屠宰企业开工率



数据来源：钢联 新世纪期货

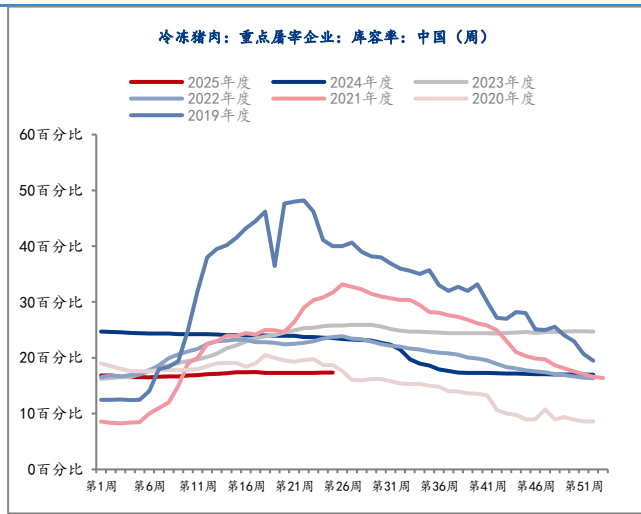
图 23：毛白价差

元/千克



数据来源：钢联 新世纪期货

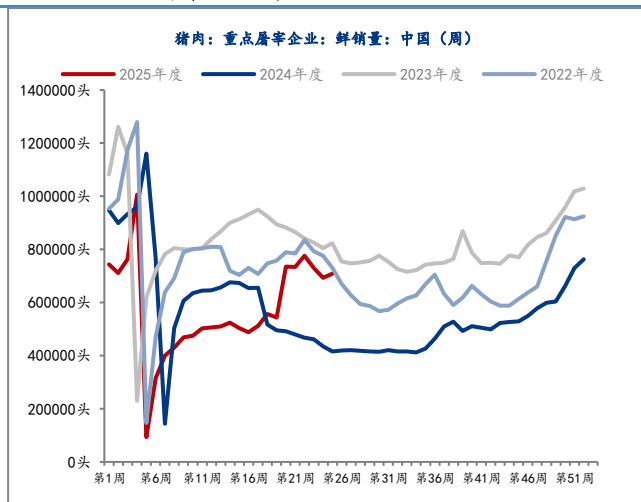
图 20：重点屠宰企业库容率



数据来源：钢联 新世纪期货

图 22：重点屠宰企业鲜销量

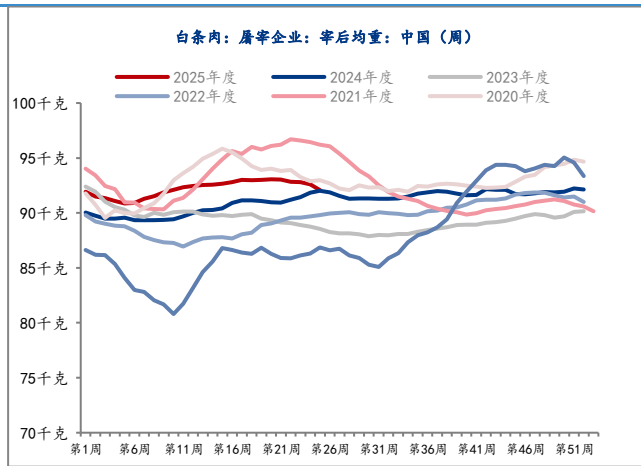
头



数据来源：钢联 新世纪期货

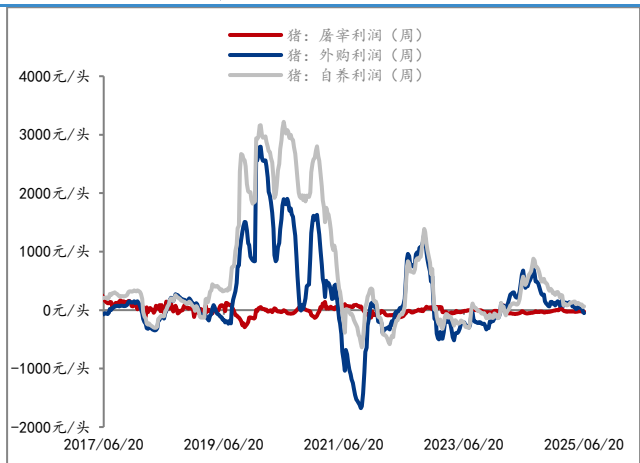
图 24：白条肉宰后均重

千克



数据来源：钢联 新世纪期货

图 25：外购及自养利润 元/头



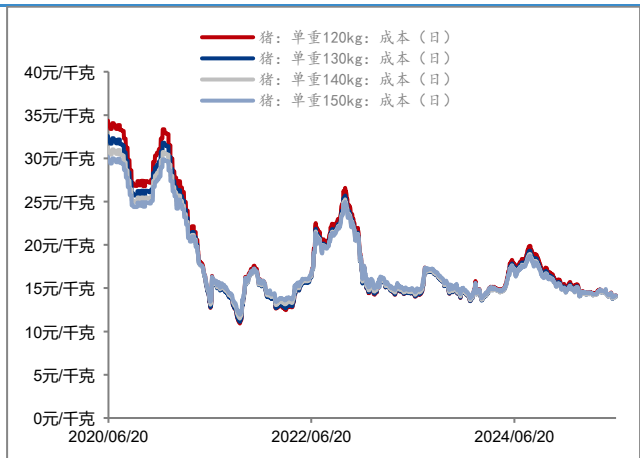
数据来源：钢联新世纪期货

图 26：猪粮比价



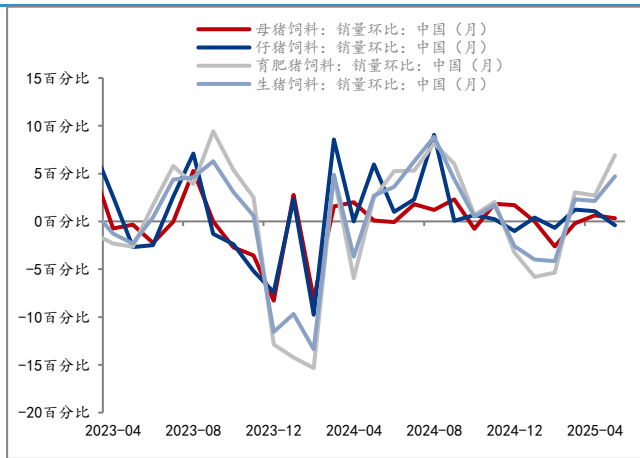
数据来源：钢联 新世纪期货

图 27：各均重猪养殖成本 元/千克



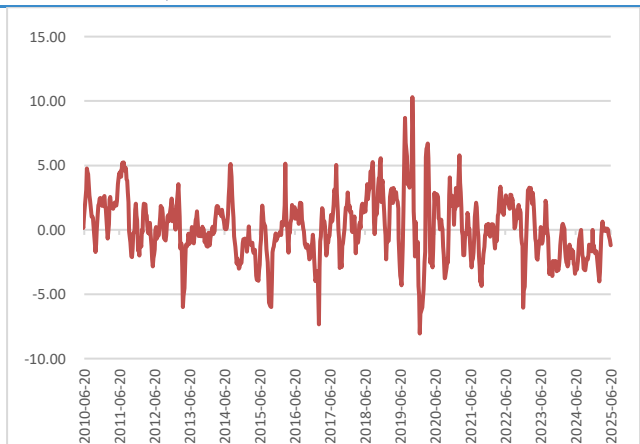
数据来源：钢联 新世纪期货

图 28：猪饲料占比



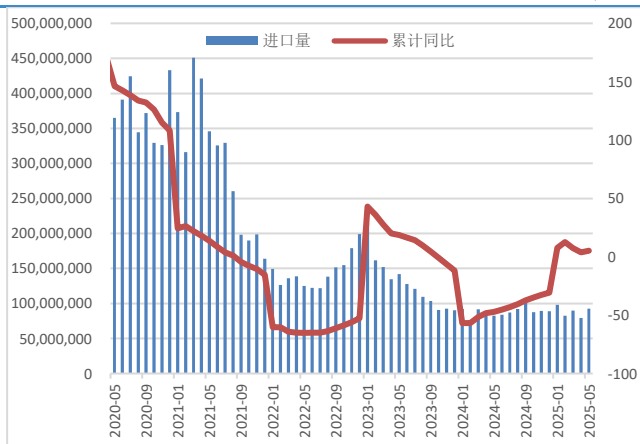
数据来源：钢联 新世纪期货

图 29：毛鸡养殖利润 元/羽



数据来源：wind 新世纪期货

图 30：猪肉进口量 千克



数据来源：wind 新世纪期货

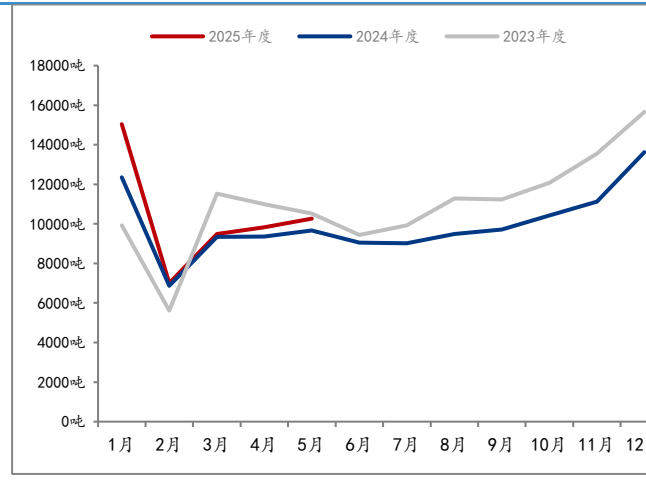


图 31：豆粕玉米日度均价 元/吨



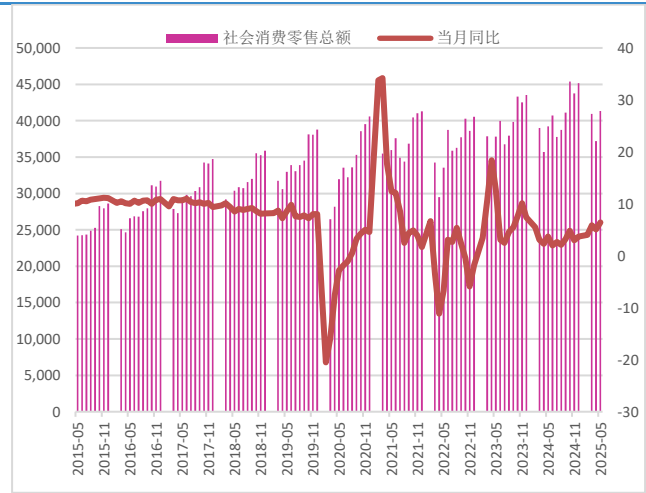
数据来源：wind 新世纪期货

图 32：猪肉月销量 吨



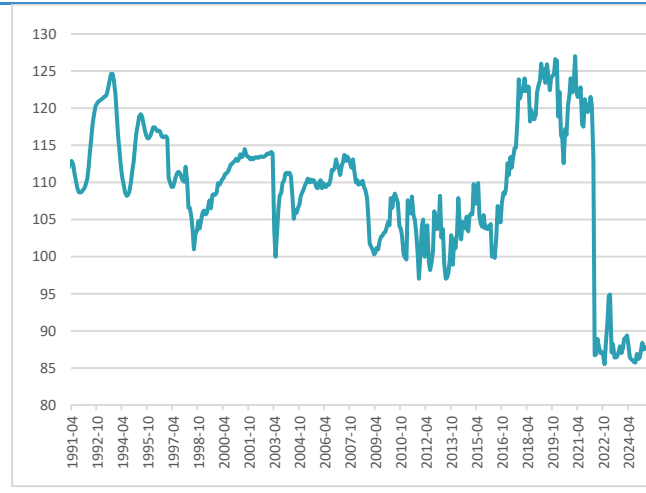
数据来源：钢联 新世纪期货

图 33：社会消费零售总额与比值



数据来源：wind 新世纪期货

图 34：消费者信心指数



数据来源：wind 新世纪期货

## 免责声明

1. 本报告中的信息均来源于可信的公开资料或实地调研资料，我公司对这些信息的准确性及完整性不作任何保证，也不保证所包含的信息和建议不会发生任何变更。我们已力求报告内容的客观、公正，但文中的观点、结论和建议仅供参考，在任何情况下，报告中的信息或所表达的意见并不构成所述期货买卖的出价或征价，交易者据此作出的任何投资决策与本公司和作者无关，请交易者务必独立进行交易决策。我公司不对交易结果做任何保证，不对因本报告的内容而引致的损失承担任何责任。

2. 市场具有不确定性，过往策略观点的吻合并不保证当前策略观点的正确。公司及其他研究员可能发表与本策略观点不同甚至相反的意见。报告所载资料、意见及推测仅反映研究人员于发出本报告当日的判断，可随时更改且无需另行通告。

3. 在法律范围内，公司或关联机构可能会就涉及的品种进行交易，或可能为其他公司交易提供服务。

4. 本报告版权仅为浙江新世纪期货有限公司所有。未经事先书面许可，任何机构和个人不得以任何形式翻版、复制、刊登、转载和引用，否则由此造成的一切不良后果及法律责任由私自翻版、复制、刊登、转载和引用者承担。

### 浙江新世纪期货有限公司

地址： 杭州市下城区万寿亭 13 号

邮编： 310003

电话： 400-700-2828

网址： <http://www.zjncf.com.cn>